

## DAFTAR PUSTAKA

### BUKU

- Budihardjo, Eko. 1997. *Arsitektur dan Kota di Indonesia*. Bandung : Penerbit Alumni
- Budihardjo, Eko. 2015. *Kota dan Lingkungan, pendekatan baru terhadap masyarakat berwawasan ekologi*. Jakarta : LP3ES, 2003.
- Capra, Fritjof. 2002. *Titik Balik Peradaban*. Yogyakarta : Bentang.
- Fukuyama, Francis. 2014. *The Great Disruption, Hakikat Manusia dan Rekonstruksi Tatanan Sosial*. Yogyakarta : Qalam.
- Goss, Andrew. 2014. *Belenggu Ilmuwan dan Pengetahuan dari Hindia Belanda Sampai Orde Baru*. Depok : Komunitas Bambu.
- Haryadi. 2010. *Arsitektur, Lingkungan dan Perilaku. Pengantar ke Teori, Metodologi dan Aplikasi*. Yogyakarta : Gadjah Mada University Press.
- Hoed, Benny. 2008. *Semiotik & Dinamika Sosial Budaya*. Depok : Komunitas Bambu.
- Kinseng, Rilus. A. 2015. *Konflik Nelayan*. Jakarta : Yayasan Pustaka Obor Indonesia.
- Kustiawan, Iwan. 2011. *Perencanaan Kota*. Jakarta : Penerbit Universitas Terbuka.
- Mutahir, Arizal. 2011. *Intelektual Kolektif Pierre Boudieu, Sebuah Gerakan Untuk Melawan Dominasi*. Yogyakarta : Kreasi Wacana.
- Neuvert, Ernst. 2002. *Data Arsitek Jilid 1*. Jakarta : Erlangga.
- Neuvert, Ernst. 2002. *Data Arsitek Jilid 2*. Jakarta : Erlangga.
- Pratikno, Priyo. 2011. *Etika dan Estetika, cara-cara berarsitektur dengan bijak*. Yogyakarta : Andi.
- Setiarini, Marlia. 2010. *Keindahan Arsitektur Rumah Adar Nusantara*. Jakarta : Multi Kreasi Satudelapan.
- Sutaryono. 2007. *Dinamika Penataan Ruang dan Peluang Otonomi Daerah*. Yogyakarta : Tugu Jogja Grafika.



Taleb, Nassim Nicholas. 2009. *The Black Swan, Rahasia Terjadinya Peristiwa-peristiwa Langka yang Tak Terduga*. Jakarta : Gramedia Pustaka Utama.

Triatmodjo, Bambang. 2012. *Perencanaan Bangunan Pantai*. Yogyakarta : Beta Offset.

Yunus, Hadi Sabari. 1999. *Struktur Tata Ruang Kota*. Yogyakarta : Pustaka Pelajar.

Zuhdi, Susanto. 2014. *Nasionalisme, Laut, dan Sejarah*. Depok : Komunitas Bambu.

## LITERATUR

Annatagia, Vienna. 2009. *Dukuh Atas Interchange Station dengan Pendekatan Koneksi dalam Konteks Urban*, Pra Tugas Akhir. Yogyakarta : UGM.

Askin, Damayanti. 2014. *Rumah Susun Nelayan dengan Konsep Tanggap Iklim di Romokalisari Surabaya*, Jurnal. Malang : UNBRAW.

Budi, Agung. 2014. *Rumah Susun di Muarareja Kota Tegal dengan Penekanan Desain Arsitektur Tropis*, Jurnal. Semarang : UNDIP.

Hakim, Lukmanul. 2007. *Penerapan Arsitektur Ekologis pada Desain Rumah Tinggal*, Makalah. Jakarta : Universitas Muhammadiyah Jakarta.

Kartono, J. Lukito. 2005. *Konsep Ruang Tradisional Jawa dalam Konteks Budaya*, Makalah. Surabaya : Universitas Kristen Petra Surabaya.

Kiroh, Christian Immanuel. 2014. *Kampung Susun Nelayan di Tuminting (Ekspresi Perilaku pada Gubahan Bentuk dan Ruang Arsitektur)*, Papper. Manado : UNISRAT.

Putro, Hendro Trieddiantoro. 2013. *Kajian Komparasi Arsitektur Tradisional Jawa dan Bali*, Makalah. Yogyakarta. UGM.

Ramadan, Irma. 2014. *Perancangan Cottage di Karimunjawa dengan Pendekatan Arsitektur Organik*, Pra-Tugas Akhir. Yogyakarta : UGM.

Rezkiawal, Andi. 2013. *Tinjauan Yuridis tentang Tindak Pidana Penggunaan Bahan Kimia dalam Penangkapan Ikan*, Skripsi. Makassar : UNHAS.

Subkhan, Mokh. 2008. *Pengelolaan Rumah Susun Sederhana Sewa di Cengkareng Jakarta Barat*, Tesis. Semarang : UNDIP.

Wijaya, Antony. 2009. *Manajemen Konflik Sosial dalam Masyarakat Nelayan*, Makalah. Bengkulu.



## BAHAN KULIAH-DOKUMEN

Budi Pradono, *Diagramming & Programming in Urban Design/Architecture*, Open House Universitas Indonesia Februari, 2007.

Budi Prayitno, *Booklet Model Permukiman Nelayan Tegalsari*, Universitas Gadjah Mada, 2014.

Budi Prayitno, *Penyuluhan Perikanan : Pengolahan Ikan Non Konsumsi*, Universitas Gadjah Mada 2014.

Budi Prayitno, *Karakteristik Perikanan Laut Indonesia : Alat Tangkap*, Universitas Gadjah Mada 2014.

Pemerintah Kota Tegal. *Rencana Pembangunan Kawasan Permukiman Prioritas (RPKPP) Kota Tegal*, Dokumen. Kota Tegal.

Pemerintah Kota Tegal. *Profil Kota Tegal*, Dokumen. Kota Tegal.

## INTERNET

Keberagaman Kampung Vertikal,  
<http://rumah-yusing.blogspot.co.id/2011/01/keberagaman-kampung-vertikal.html>

[https://en.wikipedia.org/wiki/City\\_block](https://en.wikipedia.org/wiki/City_block)

Permukiman Tropis,  
[http://digilib.bppt.go.id/sampul/IP\\_89D\\_13\\_0514-00001-00001.pdf](http://digilib.bppt.go.id/sampul/IP_89D_13_0514-00001-00001.pdf)

Kreatifitas,  
[http://www.kompasiana.com/ekogenshter/pengertian-kreatif-dan-inovatif\\_552feef86ea834b36b8b45ac](http://www.kompasiana.com/ekogenshter/pengertian-kreatif-dan-inovatif_552feef86ea834b36b8b45ac)

Semiotika Laut,  
<https://www.selasar.com/ekonomi/semiotika-laut>

Epistemologi yang Tercecer,  
[http://www.kompasiana.com/roman/epistemologi-yang-tercecer\\_555ad3aae6afbdcd0b050e7c](http://www.kompasiana.com/roman/epistemologi-yang-tercecer_555ad3aae6afbdcd0b050e7c)

Mitologi Baruna – Dewa Air dalam konsepsi Hindu Jawa,  
<http://www.amazine.co/24948/siapakah-baruna-kisah-dewa-air-dalam-kepercayaan-hindu/>

Filosofi Rumah Jawa Tengah,  
<http://ilarizky.com/7-makna-filosofi-rumah-joglo-jawa-tengah/>

<http://rumahadat.blog.com/2012/02/26/rumah-adat-jawa-tengah/#more-46>



<https://wisatasejarah.wordpress.com/2010/01/20/filosofi-rumah-tradisional-jawa/>

Konsumsi Ikan,

<http://kanikanpin.blogspot.co.id/2013/11/seputar-kandungan-gizi-pada-ikan-asin.html>

<http://www.womenshealth.co.id/health/tj.kesehatan/bahaya.terlalu.sering.konsumsi.ikan.asin/004/003/13>

Arsitektur Ekologi,

[https://id.wikipedia.org/wiki/Arsitektur\\_ekologi](https://id.wikipedia.org/wiki/Arsitektur_ekologi)

<http://ekohidayat91.blogspot.co.id/2013/06/arsitektur-ekologi.html>

[http://anisamardwiana.blogspot.co.id/2013\\_01\\_01\\_archive.html](http://anisamardwiana.blogspot.co.id/2013_01_01_archive.html)

[https://www.academia.edu/9563878/Beberapa\\_Jenis\\_Tanaman\\_Hias\\_Pembersih\\_Udara](https://www.academia.edu/9563878/Beberapa_Jenis_Tanaman_Hias_Pembersih_Udara)

<http://www.lamudi.co.id/journal/pilihan-bahan-material-kayu-untuk-rumah/>

Semangat Nawa Cita,

[https://id.wikipedia.org/wiki/Nawa\\_Cita](https://id.wikipedia.org/wiki/Nawa_Cita)



### Studi Kasus di Luar Indonesia : 8 House, Copenhagen, Denmark



Gambar L.1 Eksterior bangunan 8 House

Sumber : <http://www.designboom.com/architecture/big-architects-8-house-under-construction/>

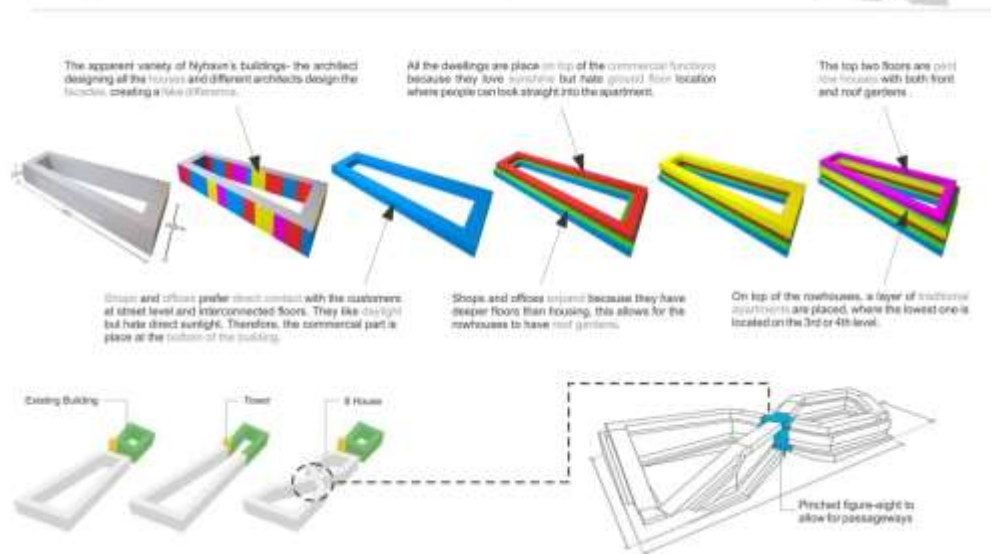
8 House (Dalam bahasa Denmark: *8 Tallet*), Juga dikenal sebagai Big House, merupakan bangunan "mixed-use" besar berbentuk angka 8 yang terletak di selatan pinggiran kota Ørestad di Copenhagen, Denmark. Di desain oleh Bjarke Ingels pendiri Bjarke Ingels Group (BIG), Bangunan ini terdiri dari 61.000 m<sup>2</sup> ruang huni yang terdiri dari 3 tipe dan 10.000m<sup>2</sup> ruang komersil dan kantor. Bangunan ini adalah proyek terbesar di Denmark. yang disponsori oleh Store Frederikslund Holding, Høpfner A/S and Danish Oil Company A/S in 2006, merupakan proyek rumah ke-3 dari BIG di Ørestad setelah VM Houses and Mountain Dwellings.

Proyek ini adalah awal dari realitas tindakan yang mana ide batas antara bangunan dan urbanisme lahir. Proyek ini berasal dari naiknya kebutuhan terhadap hunian ketika harga pasar yang sedang menjulang tinggi.

Berada di perbatasan antara kota dengan daerah perkebunan yang masing-masing memiliki potensinya sendiri-sendiri. Dimana kota berpotensi untuk bangunan komersil dan kantor sedangkan daerah perkebunan yang berpotensi sebagai pemandangan dan tempat tinggal.



### Stacking of different functions, like a urban layer cake...



Gambar L.2 Konsep bangunan 8 House

Sumber : <http://www.designboom.com/architecture/big-architects-8-house-under-construction/>

Konsepnya adalah menciptakan lingkungan perkotaan baru dimana kehidupan pinggiran kota menyatu dengan energi dari kota besar, dimana bisnis dan perumahan berjalan berdampingan. Perbedaan tinggi bangunan memungkinkan pengguna memiliki view terhadap lansekap sekitar bangunan.

Penghijauan pada area atap seluas 1700 m<sup>2</sup> yang ditempatkan secara strategis untuk mengurangi suhu panas serta memberikan identitas visual pada bangunan dan memunculkan kembali lahan hijau yang berorientasi ke arah selatan.

Secara harfiah, bangunan berbentuk angka 8 dimana pada sudut timur bangunan sedikit lebih terangkat dan sudut barat daya lebih rendah daripada sisi bangunan lainnya memungkinkan cahaya dan udara untuk masuk secara leluasa ke dalam bangunan

Perbedaan tinggi ini memungkinkan untuk pengguna bangunan memiliki view terhadap kanal Kopenhagen.

8 house memiliki dua halaman intim yang dipisahkan oleh sebuah 'titik' temu yang berfungsi sebagai fasilitas umum yang tersedia untuk semua penghuni. Pada bagian yang sama, bangunan ini ditembus oleh suatu bagian yang luas yang memudahkan aksesibilitas antara area taman di dalam bangunan dengan area kanal di sisi timur bangunan.



Gambar L.3 Penghijauan bangunan 8 House

Sumber : <http://www.designboom.com/architecture/big-architects-8-house-under-construction/>

Profil alami dalam view cityscape bangunan ini pada dasarnya adalah lansekap air yang berpadu dengan corak langit yang terpisah oleh horizontal cakrawala. Setiap unit pada bangunan ini memiliki orientasi view terhadap view air dan lansekap ini. Penggunaan material landscape menggunakan bentuk desain dinamis dan sederhana bertujuan untuk penyederhanaan visualitas. Orientasi lansekap tidak hilang dari interior bangunan untuk menjaga visualisasi kolektif bangunan. Orientasi view utama dari bangunan 8 house secara keseluruhan adalah pemandangan cityscape Copenhagen Kalvebod.



Gambar L.4 Perspektif-view 8 House

Sumber : <http://www.designboom.com/architecture/big-architects-8-house-under-construction/>